

2016



mgsODBCToExcel

Version 1.1.3.7

DATA-ADDIN FÜR MICROSOFT EXCEL[®]
MICHAEL GRUBE

Vorwort

Die vorliegende Add-In hilft Ihnen mit wenigen Mausklicks alle Datenschnittstellen in Ihrem System anzusprechen und diese in Microsoft Excel® einzulesen.

Dabei sind Ihnen kaum Grenzen gesetzt, denn wenn die Treiber vollständig installiert sind, Selbige über die ADO-Technologie ermittelt werden können, kann nichts mehr schiefgehen und Sie erhalten die Daten in Excel®.

Wozu wurde das Add-in erstellt?

Microsoft Excel® kann schließlich mit allen Datenquellen arbeiten, denken Sie. Im Prinzip stimmt das auch. Aber der Aufwand ist schlicht und einfach zu groß. Hinzu kommen die Anwender, die nicht so versiert sind, im Umgang mit der Technologie.

Ferner wollen die Anwender ein kleines aber effektives Tool an die Hand bekommen, um nahezu alle Daten lesen können. Die Entscheidung zu treffen, mal ebenso, die eingelesenen Daten zu verändern, ist Problemlos.

Genau für diese Endanwender wurde das Tool erstellt.

Erstellt wurde es mit .NET 2013 und bislang auf 64-Bit System mit Excel 2010 – 2016 geprüft. Es konnten alle Daten aus der ODBC-Schnittstelle ermittelt werden, die auf Datenbanken verweisen.

Darunter waren: MS-SQL Server, MS-Access, MS-Excel, FirebirdSQL, MySQL, Oracle.

Neben der Schnittstelle über ODBC kann auch über OLE DB-Services (Dateiebene UDL) gearbeitet werden.

Inhalt

Die Installation.....	- 3 -
Zertifikat oder Smart-Screen Fehler.....	- 4 -
Ausführung in Microsoft Excel®	- 5 -
Start in Excel ®	- 6 -
ODBC-Datenquellen	- 6 -
Aus Datei	- 7 -
Tabellen	- 8 -
Abfragen	- 8 -
Prozeduren	- 8 -
Zeige Daten.....	- 9 -
Direkt anzeigen.....	- 9 -
Autofilter	- 9 -
Breite/Höhe	- 9 -
Beschriftung anzeigen	- 9 -
SQL.....	- 10 -
Funktionseinschränkung	- 11 -
Abschluss	- 12 -

Die Installation

In dem Download sind in gepackter Version 2 Dateien und ein 1 Verzeichnis enthalten. Kopieren und Entpacken Sie die Datei in einem Ordner Ihrer Wahl „Bsp: C:\Programme\mgsODBCToExcel“

Danach starten Sie das Setup, damit relevante Daten in Excel® integriert werden können.


Microsoft Office-Anpassungs-Installer

Der Verleger kann nicht überprüft werden.



Möchten Sie diese Anpassung wirklich installieren?

Name: [mgsODBCToExcel](#)
Von: file:///C:/Programmierung/ODBCDataToExcel/Install/mgsODBCToExcel.vsto
Verleger: Unbekannter Verleger

 Office-Anpassungen können zwar nützlich sein, stellen jedoch auch eine potenzielle Gefahr für Ihren Computer dar. Installieren Sie diese Software nicht, wenn sie nicht von einer vertrauenswürdigen Quelle stammt. [Weitere Informationen...](#)

Unter Umständen sehen Sie obiges Bild. Das zeigt das der Verleger zwar unbekannt ist, aber das muss Sie nicht weiter beunruhigen. Klicken Sie auf Installieren.

Microsoft Office-Anpassungs-Installer

Die Microsoft Office-Anpassung wurde erfolgreich installiert.



Name: [mgsODBCToExcel](#)
Von: file:///C:/Programmierung/ODBCDataToExcel/Install/mgsODBCToExcel.vsto

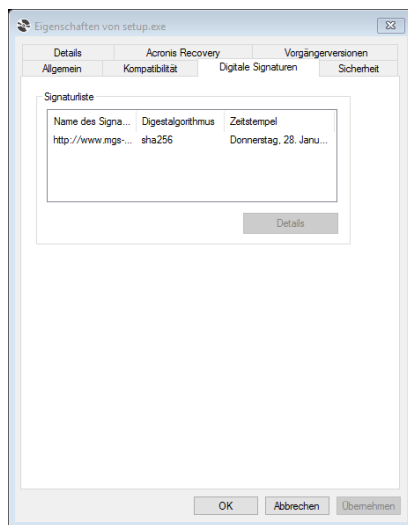
Nach erfolgreicher Installation erscheint obiges Bild.

Zertifikat oder Smart-Screen Fehler

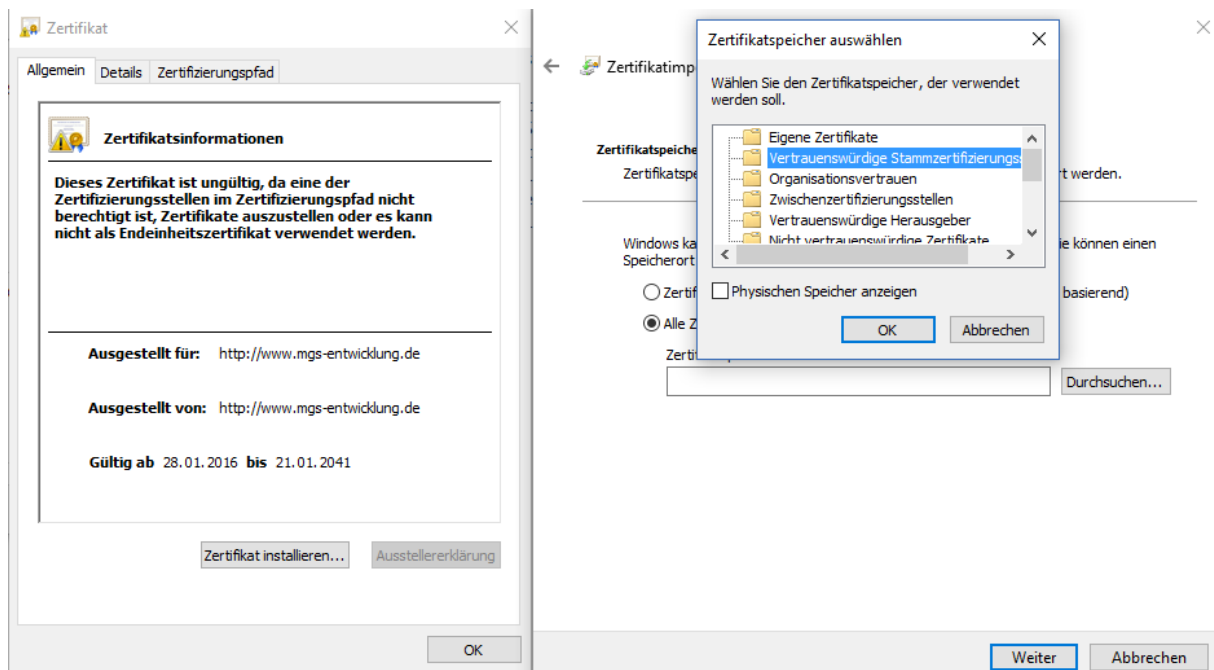
Ab Windows-Version 7 ist der Smart-Screen Filter eingeschaltet und dieser erkennt das die Datei aus dem Internet geladen wurde. Damit zählt die Datei als Unsicher und das Setup wird mit einem Fehler unterbunden. Um das Add-In zu installieren können Sie entweder vor dem Download die Smart-Screen Einstellung von Windows ausschalten oder aber über einen kleinen Umweg zum gewünschten Ergebnis kommen.

Um die Datei als Sicher einzustufen, kopieren Sie die entpackte Datei auf einen USB-Stick und vom USB-Stick wieder zurück. Damit zählt sie als Sicher und das Setup kann durchgeführt werden.

Falls Sie bei der Installation ein Zertifikatsfehler bekommen, müssen Sie das Zertifikat manuell installieren.



- Dazu klicken Sie mit der rechten Maustaste auf die Setup.exe
- Klicken Sie auf Eigenschaften und dann auf "Digitale Signaturen"
- Wählen Sie das angezeigte Zertifikat aus und dann auf Details
- Nachdem sich das Fenster öffnet, klicken Sie auf "Zertifikat anzeigen"
- Jetzt auf Zertifikat installieren klicken und den Ordner "Vertrauenswürdige Stammzertifizierungsstellen" auswählen
- Danach auf Weiter und abschließend auf "Zertifikat installieren"

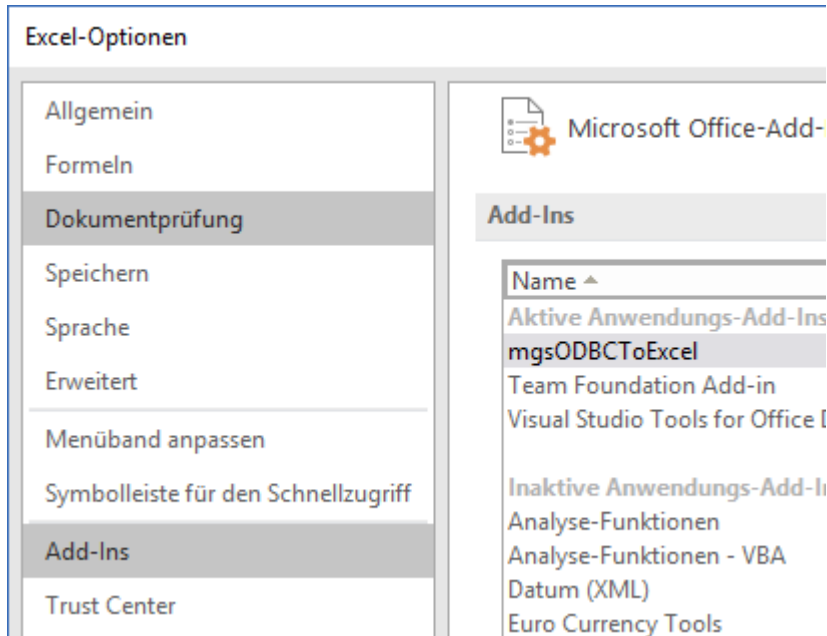


Nachdem Sie das Zertifikat installiert haben, sollte ein erneutes Ausführen des Setup nichts im Wege stehen.

Ausführung in Microsoft Excel®

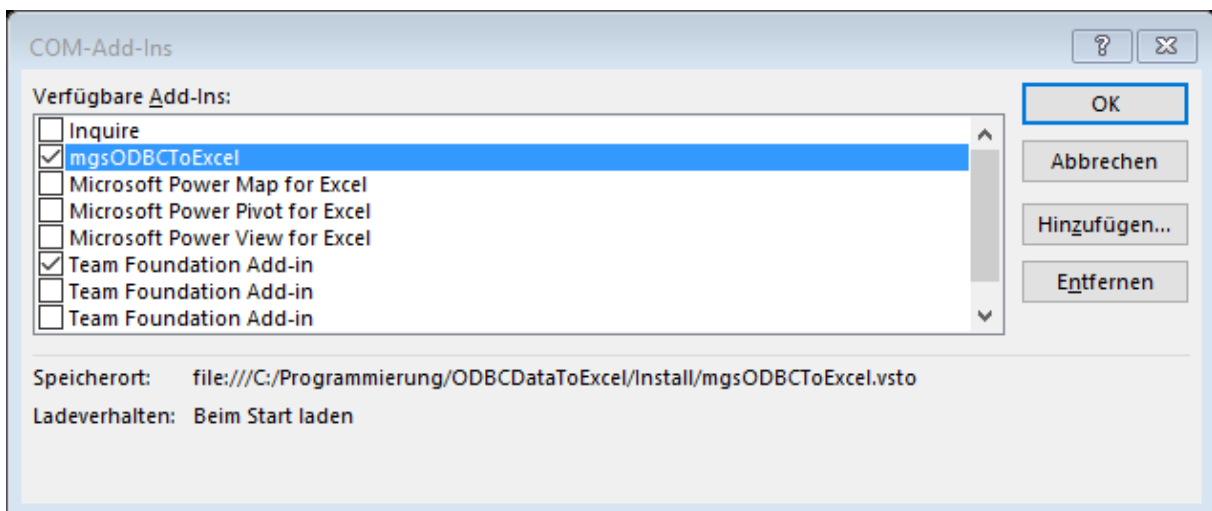
Nachdem nun Excel® mit diesem Add-In ausgestattet wurde, zeige ich Ihnen zunächst, wo Sie die Installation / Erweiterung sehen.

Starten Sie Microsoft Excel® und klicken Sie in den Optionen auf Add-Ins. Dort werden Sie alle installierten Add-Ins sehen und die bereits ausgeführt sind.



The screenshot shows the 'Excel-Optionen' dialog box with the 'Add-Ins' tab selected. On the left, a list of categories includes 'Allgemein', 'Formeln', 'Dokumentprüfung', 'Speichern', 'Sprache', 'Erweitert', 'Menüband anpassen', 'Symbolleiste für den Schnellzugriff', 'Add-Ins', and 'Trust Center'. The 'Add-Ins' category is highlighted. On the right, the 'Add-Ins' section shows a list of installed add-ins under 'Aktive Anwendungs-Add-Ins'. The first add-in, 'mgsODBCToExcel', is highlighted. To the right of the screenshot, text reads: 'Ein Blick genügt und Sie sehen das eben installierte Add-IN (mgsODBCToExcel)'.

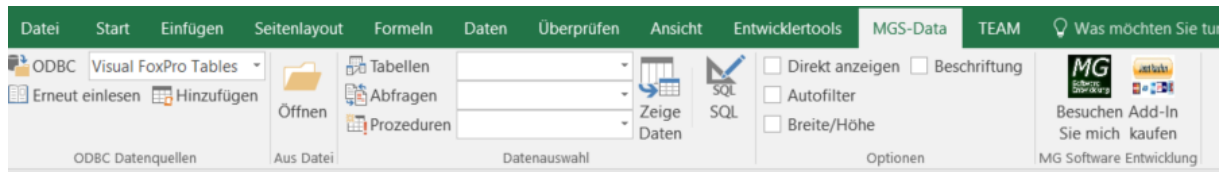
Über den Menüpunkt am unteren Bildschirmrand der Optionen oder über die Entwicklertools (Menüband) gelangen Sie über das Menü COM-Add-Ins zu den Erweiterungen, die Sie nach Belieben Ein,- und Ausschalten können.



The screenshot shows the 'COM-Add-Ins' dialog box. It has a title bar with a question mark and a close button. Below the title bar, there are buttons for '?', 'OK', 'Abbrechen', 'Hinzufügen...', and 'Entfernen'. The main area is titled 'Verfügbare Add-Ins:' and contains a list of add-ins with checkboxes. The 'mgsODBCToExcel' add-in is checked and highlighted. Other add-ins include 'Inquire', 'Microsoft Power Map for Excel', 'Microsoft Power Pivot for Excel', 'Microsoft Power View for Excel', and three instances of 'Team Foundation Add-in'. At the bottom, the 'Speicherort:' is 'file:///C:/Programmierung/ODBCDataToExcel/Install/mgsODBCToExcel.vsto' and the 'Ladeverhalten:' is 'Beim Start laden'.

Auch die Deinstallation ist hier für Excel® vorgesehen. Möchten Sie das Add-In wieder vollständig aus Ihrem System entfernen, müssen Sie über die Windows-Funktion „Programme und Features“ gehen. Diese Funktion finden Sie in Ihrer Systemsteuerung.

Start in Excel®

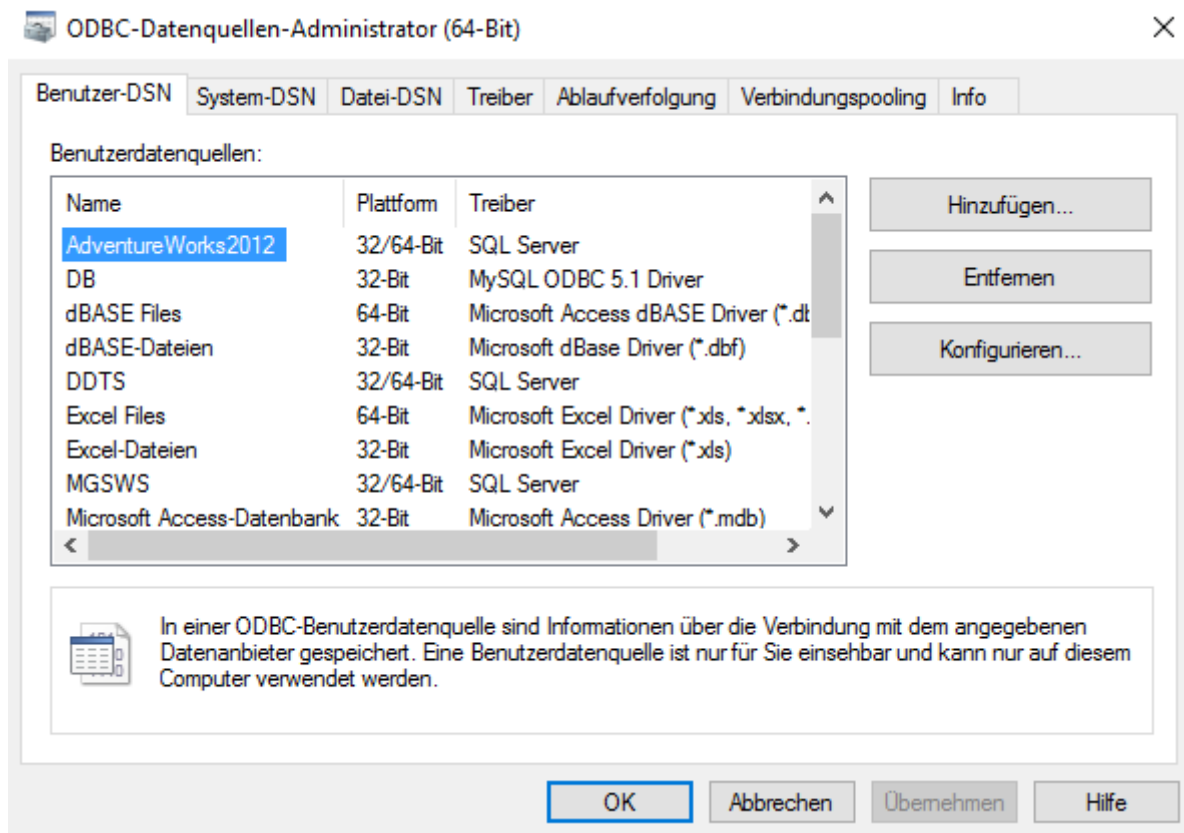


ODBC-Datenquellen

Hier sehen Sie eine Auswahlbox, ein Einlesen,- und einen Hinzufügen Knopf.

Über den Einlese-Knopf werden die im System hinterlegten ODBC-Einträge ausgelesen und angezeigt.

Über den Hinzufügen-Knopf rufen Sie je nach Windows die 32, oder 64 Bit Schnittstelle auf.



Die Anzahl der Benutzerdatenquellen variieren natürlich. Auch die unterschiedlichsten Treiber für die jeweiligen Datensysteme können unterschiedlich sein.

Hinweis

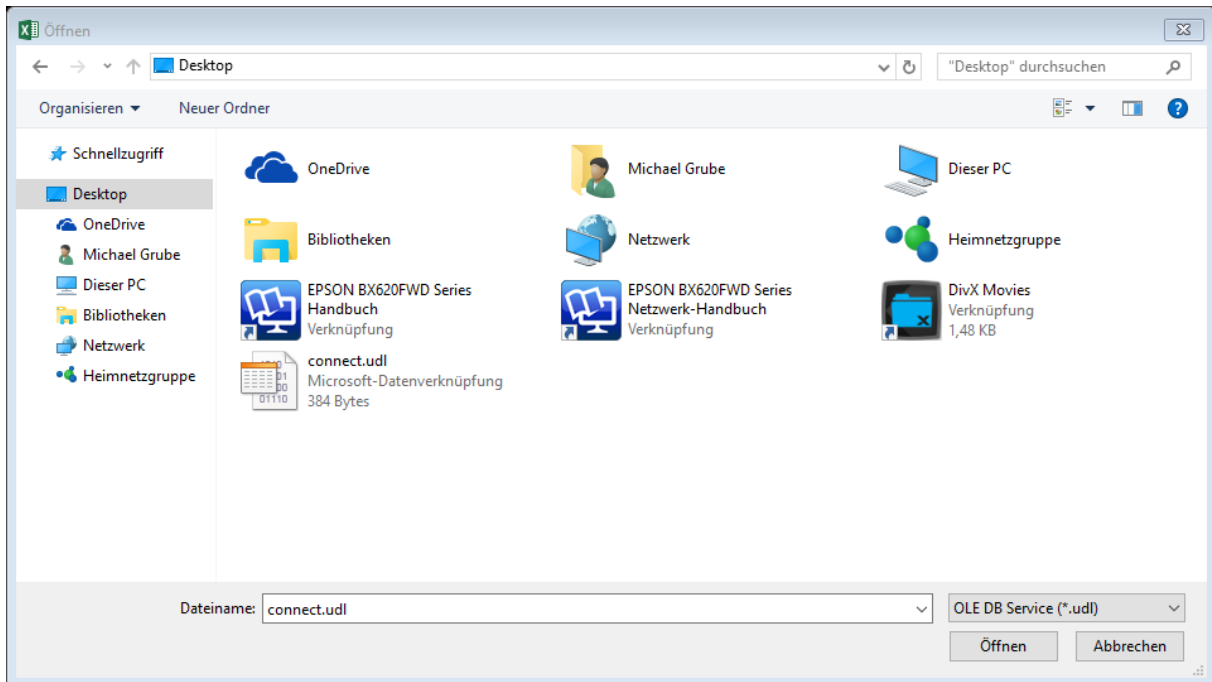
Aus Sicherheitsgründen ist oftmals die Einschränkung, dass nicht jeder Benutzer auf jede Schnittstelle arbeiten darf. Hier empfehle ich eine Extra-DB zu bauen. Diese fiktive Datenbank kapselt nur die Objekte, die auf der Hauptdatenbank genutzt und benutzt werden dürfen. Die ODBC-Schnittstelle verweist dann auf die fiktive DB, die intern wiederum auf die Hauptdatenbank verweist.

Der Vorteil: Es werden nur Objekte angezeigt, die der Admin genehmigt.

Aus Datei

Über diesen Menüpunkt haben Sie die Möglichkeit, auf OLE-DB-Datenverknüpfungen aus dem Hause Microsoft zuzugreifen. Diese Art der Verbindung ist mit Abstand die flexibelste Verbindung. Da es sich hierbei um eine „einfache“ Text-Datei handelt, die eine „Verbindungszeichenfolge = Connection String“ beinhaltet, die an einem beliebigen Ort auf Ihren Datenträger liegen kann. Das macht diese Art Flexibel und sehr einfach. Wie Sie solch eine Verbindungsdatei erstellen, dazu gehe ich hier nicht näher drauf ein. Schauen Sie im Internet nach „Erstellung UDL-Dateien“.

Hier ein Link: <https://msdn.microsoft.com/de-de/library/aa301691%28v=vs.71%29.aspx>

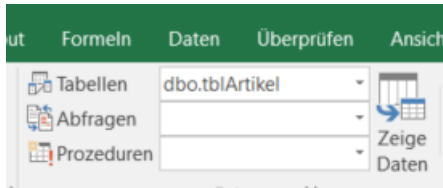


Klicken Sie auf öffnen und die Datei wird eingelesen und die Objekte der Datenbank / Datenverbindung ausgelesen, sofern dies möglich ist. Ob das Möglich ist hängt von verschiedenen Faktoren ab.

- Z.B. ist der Treiber richtig installiert.
- Gibt das Ziel (Datenbank etc.) die Objekte zum Lesen heraus.
- Besitzt das Ziel überhaupt Tabellen und Abfragen
- Haben Sie mit Ihrer Windows-Anmeldung überhaupt die Berechtigung des Zugriffs.

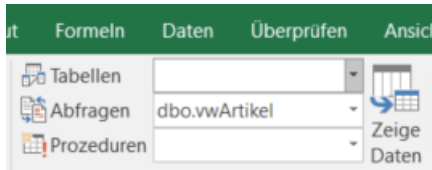
Erhalten Sie keine Fehlermeldung werden die Objekte in den Auswahlboxen „Tabellen und Abfragen“ angezeigt.

Tabellen



In diesem Fall der Auswahl greift das Add-In auf einen Microsoft SQL Server zu. Hier sehen Sie alle Tabellen die Sie ansprechen können.

Abfragen



In der Auswahl sehen Sie alle Abfragen. Bei Abfragen handelt es sich bereits um fertige Datenstrukturen, die bereits durch einen Datenbank-Entwickler bereitgestellt wurden.

Abfragen können je nach Datenbank-System unter Umständen Parameter verlangen, die wiederum nicht zur Ausführung gebracht werden können. Achten Sie daher darauf, parameterlose Abfragen anzusteuern.

Prozeduren



Prozeduren werden Serverseitig verarbeitet und können Parameter beinhalten. Sollten Sie eine Prozedur ansprechen, die Parameter erwartet, Sie diesen aber nicht übergeben haben, erhalten Sie einen entsprechenden Hinweis.

Prozeduren werden in der Regel wie folgt angesteuert.

```
Execute dbo.spLagerbuchung 1, 2
```

„Execute“ wird im Programm von sich aus mitgegeben. Die Parameter 1 und 2 müssen von Ihnen aus mitgegeben werden. Dabei haben Sie die Möglichkeit, die Parameter in der exakten Reihenfolge durch ein Komma voneinander getrennt anzugeben, oder Sie geben die Parameter mit an.

@Paramter1 = Wert1, @Parameter2 = Wert2. Dann ist die Reihenfolge unwichtig.

Zeige Daten

Nachdem Sie Ihre Auswahl getroffen haben, klicken Sie auf „Zeige Daten“ und die Daten werden in Excel® eingelesen.

Über das Menü Optionen haben Sie 4 Einstellungsmöglichkeiten.



Direkt anzeigen

Über diesen Menüpunkt haben Sie die Möglichkeit, den Grafikspeicher Ein,- oder Auszuschalten. Wieso diese Möglichkeit?

Unter Umständen lesen Sie viele Hunderte oder gar Tausende Daten ein. Mit jedem Schreiben der Daten in den Zellen, weist Excel® den Grafikspeicher an, diesen Bereich neu zu Zeichnen. Wenn Sie schon einmal mit vielen Daten gearbeitet haben, wissen Sie wie „unschön“ das sein kann, wenn der Bildschirm aufgrund der Datenmenge anfängt zu flackern. Dieses Flackern schalten Sie damit aus und hat noch einen weiteren positiven Aspekt. Das Einlesen wird hierdurch beschleunigt.

Autofilter

Setzen Sie dieses Kontrollkästchen und nach dem Einlesen wird Excel® automatisch die integrierte Autofilter-Funktion einschalten.

Breite/Höhe

Setzen Sie dieses Kontrollkästchen und Excel® berechnet sowohl die Spaltenbreiten, als auch die Spaltenhöhen, anhand der eingelesenen Daten.

Beschriftung anzeigen

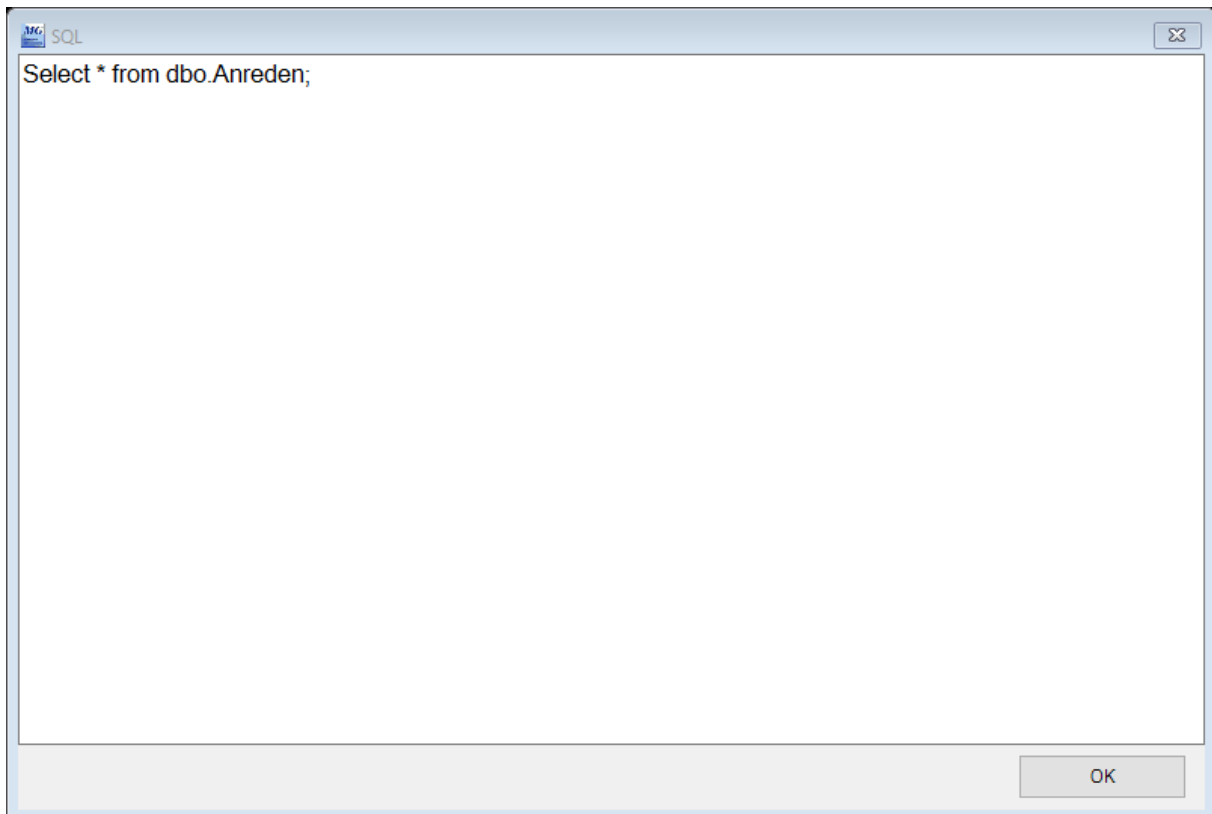
Besitzt die erste Spalte eine Beschriftung (ist Optional) so können Sie diese bei Bedarf ein oder ausblenden, bzw. mit anzeigen lassen.

Bitte beachten Sie, dass Sie auf den Objekten lediglich Leseberechtigung besitzen. Das Erstellen von Objekten ist mit diesem Add-In nicht möglich.

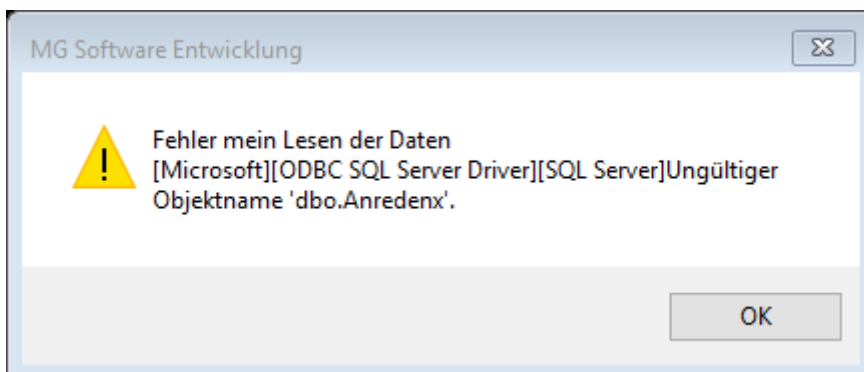
SQL

Dieser kleine Editor erlaubt Ihnen, SQL-Statements aufrufen zu können. Dieser Editor dient lediglich dazu, Daten aus der Datenbank zu lesen, zu dem es kein passendes Objekt gibt. Sollten Sie in Ihrem Fall immer wieder SQL-Statements benötigen, die so in dieser Form als Objekt nicht vorhanden ist, bitten Sie Ihrem Entwickler, passende Objekte zu erstellen.

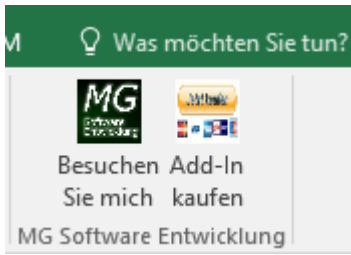
Der Grund dafür ist, dass die SQL-Statements nirgendwo gespeichert werden. Sie müssten diese in Dateiform ablegen und immer wieder neu einlesen.



Nachdem Sie auf OK geklickt haben, wird das SQL Statement zur Ausführung gebracht, und sollte es der Syntax korrekt sein, erhalten Sie Daten. Anderenfalls eine Fehlermeldung.



Besuchen Sie mich



Sie haben die Möglichkeit durch den Knopf „Besuchen Sie mich“ auf meinen Webseiten sich über Erneuerungen, Programmanpassungen oder Neuerscheinungen zu informieren. Dazu wird Ihr Standardbrowser geöffnet.

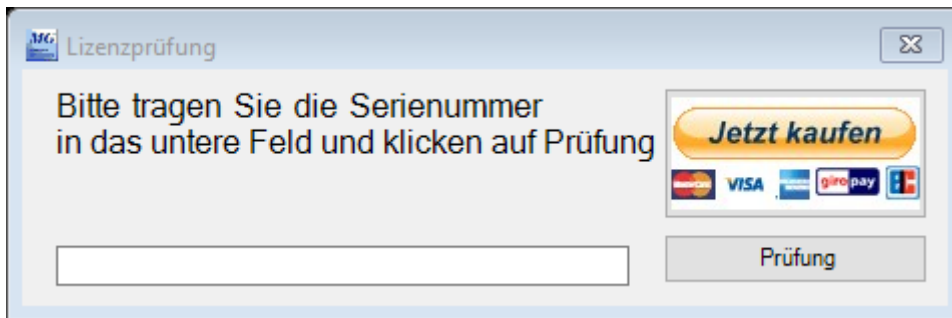
Über den Knopf „Add-In kaufen“ erwerben Sie die Vollversion dieses kleinen aber durchaus flexiblen Daten-Adapters.

Funktionseinschränkung

In der Demoversion werden lediglich 20 Datensätze ausgelesen und angezeigt, wie die nachfolgende Grafik zeigt.

	A	B	C	D	E	F	G	H	I	J	K	L	M	N	O	P	Q	R	S	T	U	V	W	
1	ArtNr	ArtBezeichnung	ArtGruppe	ArtVKPreis	ArtLief	ArtEKPreis	ArtLiefzeit	ArtMindBesta	ArtHmweis	ArtMengeBes	ArtUSt	ArtAktiv	ArtAktivAm	ArtAktivVon	ArtMailID									
2	1001	Abdeckbände	HH	10,68		1001	4,27			5		19	WAHR											
3	1002	Abflusssieb	PVH	KG	7,52	1001	5,01			2	11	19	WAHR											
4	1003	Abfallack	111	HH	5,16	1001	1,26			3	0	19	WAHR											
5	1004	Abfallack	60	HH	5,07	1001	0,83			3	0	19	WAHR											
6	1005	Abgesser	KG	7,52		1001	5,01			2	0	19	WAHR											
7	1006	Augensser	GIF	GE		1001	2,14			2	0	19	WAHR											
8	1007	Aquafil	Ersta	GA	108,79	1001	43,52			5	0	19	WAHR											
9	1008	Alu-Spiralstab	HH	7,52		1002	5,57			2	0	19	WAHR											
10	1009	Alu-Spiralstab	HH	7,52		1002	5,01			2	0	19	WAHR											
11	1010	Abdeckplane	HW	19,51		1002	7,81			3	0	19	WAHR											
12	1011	Abdeckplane	GA	163,3		1002	65,32			5	0	19	WAHR											
13	1012	Apfelweibe	KG	5,16		1001	1,26			2	0	19	WAHR											
14	1013	Arzneltschrank	HH	43,39		1001	17,35			5	0	19	WAHR											
15	1014	Arzneltschrank	HH	43,39		1001	17,35			5	0	19	WAHR											
16	1015	Abdeckplane	HW	21,58		1002	8,63			3	0	19	WAHR											
17	1016	Alu-Marktschi	GA	552,39		1001	60,96			5	0	19	WAHR											
18	1017	Alleschneide	HW	185,1		1001	74,04			5	0	19	WAHR											
19	1019	Anti-Rutsch	TI	HH	10,68	1001	4,27			2	0	19	WAHR											
20	1020	Abfallfänger	M	HH	6,7	1001	5,88			2	50	19	WAHR											
21	1021	Abdeckplane	HW	27,14		1002	10,86			3	0	19	WAHR											
22																								
23																								
24		Demo-Version																						
25																								
26																								
27																								
28																								
29																								
30																								
31																								
32																								
33																								
34																								
35																								
36																								
37																								
38																								
39																								
40																								
41																								

Um die Lizenz (pro User) zu erwerben, klicken Sie auf den Knopf „Add-in kaufen“ und es erscheint folgendes Fenster.



Klicken Sie auf „Jetzt kaufen“ und Sie gelangen zur Webseite von PayPal. Führen Sie den Bestellvorgang durch und ich erhalte eine Nachricht. Sie erhalten Umgehend die Seriennummer, die Sie eintragen können und mit Bestätigung auf „Prüfung“ ist die Version ohne jegliche Einschränkungen.

PS: Haben Sie kein PayPal – Account ist das auch nicht weiter Tragisch.

Sie können auch über die Webseite eine E-Mail senden mit dem Hinweis, dass Sie gerne das Add-In erwerben möchten. Beachten Sie dabei bitte die Anzahl der Lizenzen.

Abschluss

Software-Hersteller haben die Möglichkeit, sich das Add-In individuell anpassen zu lassen. Fragen Sie nach den Möglichkeiten. Ebenso besteht die Möglichkeit, den Quellcode (VB.NET) zu erwerben. Auch hierzu bitte eine Kontaktaufnahme.